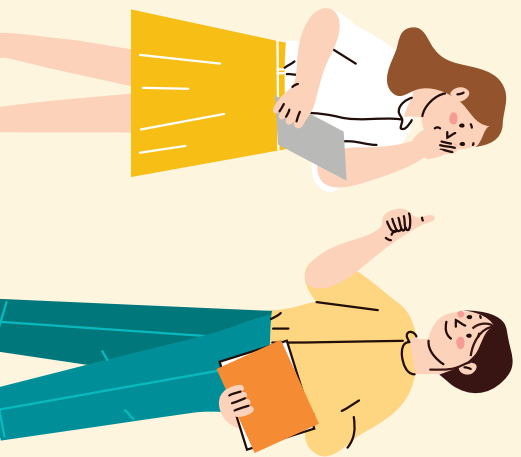


부모와 함께하는

# 어린이집 자체모니터링

체크리스트 가이드라인



보건복지부



한국보육진흥원

A blank sheet of lined paper with a blue border. The paper is oriented vertically. At the top center, there is a blue binder clip. The paper has seven horizontal blue lines spaced evenly apart. The background of the paper is light blue.

## 기대외견

어린이집이 건강, 안전, 급식, 위생 관리를 위해 개선했으면 하는 사항이 있다면 간단히 적어주세요.

---

---

---

---

---

---

---

## 자체 부모모니터링 체크리스트 가이드라인



「부모와 함께 하는 어린이집 자체모니터링」 영상은 유튜브([www.youtube.com](http://www.youtube.com))에서 '자체모니터링' 검색을 통해 확인하실 수 있습니다.

### 자체모니터링이란?

어린이집과 재원 영유아의 부모가 함께 자체점검을 실시하고, 그 결과를 모든 부모와 공유함으로써 부모와 어린이집이 함께 어린이집의 질을 관리하고 개선해 나가기 위한 모니터링 방법입니다.

### 자체모니터링 체크리스트의 구성:

총 4개 영역, 10개 체크리스트

자체모니터링은 어린이집의 건강, 안전, 급식, 위생관리 총 4개 영역에 대해 실시합니다.



## 자체모니터링 과정



### 1. 권장판리 04

#### 이렇게 질문해보세요.

- ▶ 미세먼지가 '나쁨' 이상일 때 공기청정기 사용을 하고 있나요?
- ▶ 실내 온도 확인 및 조절 방법은 어떻게 이루어지고 있나요?

#### 다음을 확인해보세요.

- ▶ 원장님(또는 어린이집 선생님)과 함께 어린이집의 실내 공기 질을 쾌적하게 관리하기 위해 어떤 노력을 하고 있는지 살펴봐주세요. 수시로 환기하고 있는지, 현재 환기를 시키는지 질문하여 확인해 주세요.
- ▶ 원장님(또는 어린이집 선생님)과 함께 병·난방 설비가 잘 갖춰져 있는지 확인해보세요. 보육실이 너무 좁거나 덥지 않은지 선생님들이 민감하게 온도를 확인하고 필요 시 병·난방기를 사용하여 실내 온도를 적절하게 조절할 수 있는지 살펴봐주세요.

문항	확인결과	
	예	아니오
<b>10. 어린이집 실내 공기과 온도는 적정하게 유지되고 있나요?</b> ※ 실내 공기 질 관리의 예시 - 실내 환기 또는 미세먼지 '나쁨' 이상의 경우 공기청정기 사용	<input type="checkbox"/>	<input type="checkbox"/>

**①** 아이들이 하루 종일 뛰어 노는 어린이집, 수시로 환기를 하나요?

어린이집에서는 아이들이 실내에서 쾌적하게 생활할 수 있도록 수시로 환기하여 실내 공기 질을 쾌적하게 관리하기 위해 노력하고 있습니다.

**②** 더울 때/추울 때, 아이가 어린이집에서 시원하게/따뜻하게 지내고 있나요?

어린이집에서는 계절이나 날씨를 고려하여 실내 적정온도를 유지하고 있습니다. 냉·난방 설비를 활용하여 실내온도를 적정하게 조절, 유지함으로써 아이들이 건강하게 생활할 수 있도록 지원하고 있습니다.

**4. 위생관리 24**

**1. 건강 관리 (체크리스트 1, 2번)**

문항	확인결과	
	예	아니오
<b>1. 어린이집에서는 아프거나 다친 영유아에 대해 적절하게 지원하고 있나요?</b> - 아이가 아프거나 다쳤을 때 바로 부모에게 연락하고, 필요한 경우 응급의료기관 연계함 - 아이에게 해열제, 감기약 등 투약할 때 부모의 투약요청사항 확인 및 투약내용 보고함	<input type="checkbox"/>	<input type="checkbox"/>

**①** 우리 아이가 어린이집에서 다치거나 아프면, 어린이집에서 바로 연락을 주시나요?

어린이집에서는 아이가 다치거나 아프면, 우선적으로 부모에게 연락하여 아이의 상태에 대해 정확히 전달합니다.

**②** 우리 아이에게 응급상황이 발생했을 때, 어린이집에서 대처하는 절차가 잘 마련되어 있나요?

어린이집에서는 아이가 입소할 때 부모로부터 응급처치 동의서(부모동의 및 조서서)를 받습니다. 응급상황이 발생하면, 어린이집에서는 부모에게 바로 연락하고 위급한 경우 응급의료기관으로 이송할 수 있도록 비상연락체계를 마련하고 있습니다.

## 🔍 이렇게 질문해보세요.

- ▶ 아이가 어린이집에서 넘어져 머리를 다치거나, 골절이 되었을 때 어린이집에서는 어떻게 대처하나요?
- ▶ 응급상황 시 어떻게 대처하는지 절차가 마련되어 있나요?
- ▶ 모든 부모로부터 응급처치 동의서(부모동의 및 조사서)를 받고 있나요?
- ▶ 응급처치 동의서(부모동의 및 조사서)는 왜 필요한가요?
- ▶ 비상연락체계는 마련되어 있나요?

## 🔍 다음을 확인해보세요.

- ▶ 모니터링하는 부모의 자녀가 입소할 때 제출한 응급처치 동의서(부모동의 및 조사서)를 함께 확인하고 해당 동의서에 부모의 서명과 응급 시 이송을 희망하는 병원명이 기재되어 있는지 다시 한 번 확인합니다.  
※ 개인정보보호를 위해 부모모니터링을 하는 부모의 자녀 자료로 확인합니다.
- ▶ 원장님(또는 어린이집 선생님)과 함께 **내 아이의 응급처치 동의서(부모동의 및 조사서) 내용**을 함께 살펴봄에 해당 자료의 필요성에 대해 질문해보세요. 또한, 응급상황에 대처할 수 있는 **비상연락체계**가 마련되어 있는지 확인해보세요

### 1. 건강관리 06

## 🔍 이렇게 질문해보세요.

- ▶ 다른 부모님들도 낮잠 이불을 정기적으로 소독해서 어린이집에 보내주시나요?
- ▶ 정기적인 소독을 위해 가정으로 낮잠 이불을 보내는 주기는 어떻게 되나요?
- ▶ 아이들의 칫솔, 양치컵의 보관 장소는 어디인가요?
- ▶ 어린이집에서는 아이들의 낮잠 이불, 여분 침구가 어떻게 보관되고 있나요?

## 🔍 다음을 확인해보세요.

- ▶ 원장님(또는 어린이집 선생님)과 함께 내 자녀가 개별 칫솔과 양치컵을 사용하고 있는지 살펴보세요.
- ▶ 원장님(또는 어린이집 선생님)과 함께 내 자녀의 개별 칫솔과 양치컵을 위생적으로 보관, 관리 하고 있는지 확인해보세요. 아이들이 쓰고 난 칫솔을 한꺼번에 모아서 컵에 놓아 칫솔면이 서로 맞닿아 있지는 않은지, 컵에 분비물이 섞인 물이 남아있거나 컵 안쪽 바닥에 물때가 있지 않은지 살펴봐주세요.
- ▶ 양치컵 사용 후 성인이 한 번 더 씻어서 건조시켜 관리하고 있는지 확인해주세요.
- ▶ 내 자녀의 개별 침구와 여분의 침구, 침구를 보관하는 장소가 깨끗한지, 잘 정돈되어 있는지 확인해 보세요. 낮잠 이불을 가져오지 못했거나 아이가 소변실수를 해서 새 이불이 필요할 때 사용할 수 있는 여분의 침구를 어린이집에서는 어떻게 관리하고 있는지 질문해보세요.

문항	확인결과	
	예	아니오
9. 개별 아이가 사용하는 일상생활용품(개별 침구, 개별 칫솔, 양치컵 등)은 청결하게 관리하고, 수시로 소독하고 있나요?	<input type="checkbox"/>	<input type="checkbox"/>

❶ 어린이집에서는 우리 아이의 칫솔과 양치컵, 낫잠 이불 등은 개별적으로 사용하도록 하고 있나요?

어린이집에서는 아이들이 칫솔, 양치컵, 낫잠 이불 등을 개별적으로 사용할 수 있도록 안내하여 청결하고 위생적으로 생활할 수 있도록 지원하고 있습니다.

❷ 우리 아이가 사용하는 칫솔과 양치컵, 낫잠 이불 등은 깨끗하고, 그 보관 장소는 청결한가요?

어린이집에서는 아이들이 개별적으로 사용하는 칫솔, 양치컵, 낫잠 이불 등을 청결하고 위생적으로 보관하고 있습니다.

## 2. 안전관리 22

❸ 우리 아이에게 투약이 필요할 때, 어린이집에서는 부모의 투약 요청 내용을 우선 확인하나요?

어린이집에서는 안전한 투약을 위해 부모로부터 투약의뢰서를 받아 정확하게 투약하고, 투약 후에는 실시 내용을 반드시 기록하여 부모에게 안내합니다.

### 📌 이렇게 질문해보세요.

- ▶ 투약의뢰서는 왜 필요한가요?
- ▶ 투약을 누가 했는지, 부모가 의뢰한 내용대로 실시되었는지 어떻게 확인할 수 있나요?

### 📌 다음을 확인해보세요.

- ▶ 원장님(또는 어린이집 선생님)과 함께 아이들에게 투약이 필요한 경우 어떠한 절차로 진행하고 있는지 확인해보세요. 가능한 **내 아이의 투약의뢰서**를 함께 살펴보고 해당 자료의 필요성에 대해 질문해보세요. 어린이집에서 투약 후 부모에게 어떤 방식으로 안내가 되는지도 확인해보세요.

문항	확인결과	
	예	아니오
2. 감염병 예방·관리를 위해 감염예방을 위한 물품(마스크, 손세정제 등)을 충분히 비치하고, 영유아와 보육교직원은 자주 손씻기를 하고 있나요?	<input type="checkbox"/>	<input type="checkbox"/>

① 어린이집에서는 감염예방을 위한 물품(마스크, 체온계, 손세정제 등)을 충분히 비치하고 있나요?

어린이집에서는 감염예방을 위해 손세정제와 마스크, 체온계 등 필수 물품을 충분히 마련합니다. 또한, 아이들이 손을 닦는 수건은 충분히 비치하고 자주 교체하여 위생적으로 사용할 수 있도록 하거나, 개별 사용 할 수 있도록 하고 있습니다.

② 어린이집 교사들과 아이들은 손을 씻어야 하는 상황에서 반드시 손을 씻나요?

어린이집에서는 교사와 아이들이 손을 씻어야 하는 상황에 대해 잘 알고 있고, 매 상황마다 반드시 손씻기를 합니다.

1. 건강관리 08

 이렇게 질문해보세요.

- ▶ 어린이집에서는 어떤 방법으로 놀잇감을 위생적으로 관리하고 있나요?
- ▶ 놀잇감을 얼마나 자주 소독하고 있나요?

 다음을 확인해보세요.

- ▶ 원장님(또는 어린이집 선생님)과 함께 어린이집 실내·외 공간이 청결하게 관리되고 있는지 확인해 보세요. (교구장, 책상, 기전제품, 낮잠매트 관리, 창틀, 휴지통, 교실 구석진 곳 등)
- ▶ 실외 놀이공간은 깨끗하게 정돈되어 있고, 놀이 기구는 녹슨 데 없이 청결하게 관리되는지 확인해 보세요.
- ▶ 화장실, 세면장 바닥, 세면대, 변기, 화장실 내 휴지통 등은 깨끗한지 확인해보세요.
- ▶ 아이들이 사용하는 수건은 자주 교체해서 사용하고 있는지 확인해보세요.
- ▶ 원장님(또는 어린이집 선생님)과 함께 놀잇감과 보관 바구니 등에 먼지가 쌓여있거나 찌든 때가 없는지 확인해보세요.
- ▶ 아이들이 자주 가지고 놀이하는 놀잇감 등을 소독한 후, 깨끗하고 마른 천으로 닦아 건조한 후에 아이들에게 제공하고 있는지 확인해보세요.

## 4. 위생관리 (체크리스트 8, 9, 10번)

문항	확인결과	
	예	아니오
8. 실내·외 공간(보육실, 화장실, 복도, 조리실, 실외놀이터 등)과 놀잇감은 청결하게 관리하고, 매일 소독하고 있나요?	<input type="checkbox"/>	<input type="checkbox"/>

### ① 어린이집의 화장실, 보육실, 복도, 조리실, 실외놀이터 등의 공간은 늘 청결하고 깨끗한가요?

어린이집에서는 깨끗하고 청결한 환경을 조성하기 위해 어린이집의 실내·외 공간(화장실, 보육실, 복도, 조리실 등)을 매일 청소하여 청결상태를 유지합니다.

### ② 아이가 가지고 노는 놀잇감은 매일(자주) 소독하고 있나요?

어린이집에서는 아이들이 가지고 노는 놀잇감을 매일(자주) 세척, 소독하여 청결하게 관리하고 있습니다.

## 📌 이렇게 질문해보세요.

- ▶ 아이들과 선생님은 언제 손을 씻나요?
- ▶ 어린이집에서는 아이들에게 손을 씻어야 하는 상황이나, 손을 씻는 방법 등을 안내해주고 있나요?

## 🔗 다음을 확인해보세요.

- ▶ 아이들과 선생님이 다음 상황에서 손을 씻는지 살펴보세요.
  - 영유아: 음식 먹기 전, 바깥 놀이 후, 대소변 이후 등
  - 보육교직원: 영유아에게 음식을 배식하거나 먹이기 전, 변기 사용 후, 기저귀 같이 전후, 영유아 변기 사용을 도와준 후, 투약 전 등

※ 자체모니터링 하는 동안 위와 같은 상황이 발생하면 관찰을 통해 확인합니다. 관찰이 어려운 경우에는 질문을 통해 위 상황에 손을 씻는지 확인합니다.

- ▶ 어린이집에서 아이들이 손을 씻는 방법, 손씻기의 중요성 등을 안내하고 있는지 확인해보세요.  
(화장실 세면대 주변에 손씻기 방법, 중요성 등 내용을 게시하거나, 보육실에 관련 그림책을 비치하고 함께 읽어보는 등 다양한 방법으로 진행할 수 있습니다.)

## 2. 안전관리 (체크리스트 3, 4, 5번)

문항	확인결과	
	예	아니오
3. 실내·외 공간(보육실, 화장실, 복도, 조리실, 실외놀이터 등) 및 놀잇감은 위험요소 없이 안전하게 관리되고 있나요? - 이동식 가구 등 위험여부, 위험한 물건(칼, 성인용 가위, 샅총채 등) 관리, 놀잇감 파손에 따른 위험요소 등	<input type="checkbox"/>	<input type="checkbox"/>

- 1 아이들이 사용하는 책상, 의자, 가지고 노는 놀잇감, 보관하는 바구니 등이 깨어지거나 파손되어 다칠 위험은 없나요?
- 2 우리 아이가 손 끼임, 부딪힘(벽이나 모서리), 미끄러짐 등으로 다칠 위험은 없나요?
- 3 위험한 물건은 아이들 손에 닿지 않는 곳에 따로 관리하고 있나요?
- 4 정수기나, 화장실 운수 등 뜨거운 물을 아이가 만지지 않게 잘 관리되고 있나요?
- 5 현관문에는 개폐장치가 설치되어 관리되고 있나요?

어린이집에서는 영유아의 안전을 위한 시설·설비, 물품들을 갖추고, 교사가 사용하는 물건(성인용 칼, 가위 등), 위험한 물건(소독제, 샷총채, 세제류 등) 등은 별도로 관리하고 있습니다. 또한 어린이집 내 위험 요소는 사전에 차단하거나 조정(온수 조절, 출입문 관리 등)하여 영유아가 안전한 생활을 할 수 있도록 관리하고 있습니다.

### 2. 안전관리 10

#### 이렇게 질문해보세요.

- ▶ 어린이집에서는 모든 영유아의 식품 알레르기 질환 유무를 사전에 조사했나요?
- ▶ 식품 알레르기가 있는 아이에게 금·간식을 어떻게 제공하나요?

#### 다음을 확인해보세요.

- ▶ 식품알레르기 질환 유무 조사 내용을 확인해보세요.
- ▶ 본인 자녀가 식품 알레르기 질환이 있는 경우, 어린이집에서 해당 식품을 대체할 수 있는 음식 또는 질환 유발 식품을 제외하고 음식을 제공했는지 여부를 확인해보세요.

(예: 새우 알레르기가 있는 우리 아이에게 새우죽 대신 아채죽 제공, 혹은 새우를 제외한 죽 제공 등의 기록)

※ 개인정보보호를 위해 부모모니터링을 하는 부모의 자녀 자료로 확인합니다.

문항	확인결과	
	예	아니오
7. 식품 알레르기 질환이 있는 아이의 경우, 알레르기 유발식품을 제외하고 대체식품으로 금·간식을 제공하고 있나요?	<input type="checkbox"/>	<input type="checkbox"/>

① 우리 아이의 식품 알레르기 질환에 대해 어린이집에서 알고 있나요?

② 어린이집에서 우리 아이에게 식품 알레르기를 일으키는 음식을 다른 음식으로 대체하여 제공해 주나요?  
어린이집에서는 식품 알레르기 질환 유무를 조사하여, 식품 알레르기가 있는 영유아에게는 다른 음식으로 대체, 혹은 질환 유발 식품을 제외하고 금간식을 제공하고 있습니다.

### 3. 급식관리 18

#### 다음을 확인해보세요.

- ▶ 원장님(또는 어린이집 선생님과 함께 어린이집 환경을 둘러보며 어린이집의 안전 요소를 확인해보세요.
  - 아이들의 손이 닿는 곳에 현관문 개폐 장치가 있어 쉽게 열고 나갈 위험이 있지는 않은지 확인해보세요.
  - 창문, 천장, 바닥, 벽면 등에 위험한 요소는 없는지 확인해보세요. (아이의 안전을 위해 모서리 보호대, 손끼임 방지 장치, 미끄럼 방지를 위한 조치가 되어 있나요?)
  - 교실 내 전선이 흐트러져 걸려 넘어질 위험이 없는지, 콘센트 안전 커버는 잘 끼워두었는지 확인해보세요.
  - 정수기와 세면대 운수는 아이들이 화상 입을 위험이 없도록 조절되어 있는지 확인해보세요.
  - 위험한 물건들(교사용 칼, 가위, 소독액, 살충제, 세제류 등)은 아이들의 손이 닿지 않는 곳에 잘 보관되어 있는지 확인해보세요.

문항	확인결과	
	예	아니오
4. 어린이집에서는 등·하원 시 아이를 지정된 보호자에게 인계하며, 다른 성인에게 인계할 때에는 보호자에게 확인(전화 등)한 후 인계하고 있나요?	<input type="checkbox"/>	<input type="checkbox"/>

① 어린이집 등·하원 시 우리 아이를 인계할 보호자가 누구인지, 어린이집은 미리 알고 있나요?

② 혹시 보호자가 바뀌면, 어린이집에서 부모에게 확인한 후 인계하고 있나요?

어린이집에서는 부모로부터 귀가동의서(부모동의 및 조사서)를 받아, 영유아의 등·하원 시 인계할 보호자를 사전에 확인하고 안전하게 인계하고 있습니다.

## 2. 안전관리 12

### 이렇게 질문해보세요.

- ▶ 어린이집 급·간식 식단은 누가 계획하고 있나요?
- ▶ 식단이 바뀔 때에는 부모에게 어떻게 안내하나요?
- ▶ 어린이집에서는 부모에게 안내한 식단표대로 아이들에게 급·간식을 제공하고 있나요?
- ▶ 아이들이 밥이나 반찬을 더 먹고 싶을 때에는 어떻게 하나요?
- ▶ 조리 전 위생관리를 위해 어떤 준비를 하나요? (조리사 복장 및 손 씻기, 조리실 청결, 식자재 검사 및 조리 과정 관리 등)

### 다음을 확인해보세요.

- ▶ 아이들이 더 먹을 수 있는 여분의 밥과 반찬이 준비되어 있는지 확인해보세요.
- ▶ 조리과정이 위생적인지 확인해보세요.

### 3. 급식관리 (체크리스트 6, 7번)

문항	확인결과	
	예	아니오
6. 어린이집으로부터 안내받은 식단표에 따라 급·간식이 제공되고 있나요?	<input type="checkbox"/>	<input type="checkbox"/>

① 어린이집에서 부모에게 제공한 식단표대로 아이들에게 급·간식을 제공하나요?

② 우리 아이에게 제공되는 급·간식은 위생적으로 조리되고 있나요?

어린이집에서는 영양사가 계획한 식단으로 아이들에게 양질의 급·간식을 제공하기 위해 노력하고 있습니다. 또한 부모에게 안내한 식단표대로 아이들에게 급·간식을 제공하며 조리 및 배식과정을 위생적으로 관리합니다. 조리 전에는 항상 손을 씻고, 이체와 과일 등 식재료는 깨끗하게 세척하여 아이들에게 제공합니다. 조리서는 조리용 앞치마를 별도로 구비하여 조리 시에만 착용하고, 머릿수건, 마스크, 조리 전용 신발 혹은 덧신 등을 착용합니다. 조리 중에 맛을 보거나 음식의 온도를 확인할 때에는 별도의 숟가락(맛보기용)을 사용하며, 음식은 반드시 일회용 위생장갑을 끼고 만지는 등 철저하게 위생관리를 하고 있습니다.

3. 급식관리 16

### 다음을 확인해보세요.

- ▶ 원장님(또는 어린이집 선생님)께 귀가동의서(부모동의 및 조사서)가 왜 필요한지 질문해보세요.
- ※ 개인정보보호를 위해 부모모니터링을 하는 부모의 자녀 자료로 확인합니다.
- ▶ 등·하원시 어린이집에서는 아이를 지정된 보호자에게 인계하고 있는지, 만약 보호자가 바뀔 때에는 어린이집에서 어떤 절차로 등·하원 지도를 하고 있는지 확인해보세요. 등·하원 시 관철이 어렵다면, ②와 같은 상황에서 어떤 방식으로 보호자에게 인계하고 있는지 질문해보세요

문항	확인결과	
	예	아니오
5. 가정에서 자녀를 존중하는 방법과 내용 등에 대해 어린이집으로부터 안내 받고 있나요? ※ 정보제공 예시(가정통신문, 오리엔테이션 자료, 게시판 등) - 자녀 문제행동 지도 방법, 자녀를 존중하는 말과 행동의 예, 아동학대 예방 관련 정보 등	<input type="checkbox"/>	<input type="checkbox"/>

① 아이를 존중하는 말과 행동은 무엇인지 어린이집으로부터 안내받고 있나요?

② 어린이집에서 아동학대 예방 관련 정보도 제공해주나요?

어린이집에서는 부모에게 자녀 문제행동 지도방법, 자녀를 존중하는 말과 행동, 아동학대 예방 관련 정보를 다양한 방법으로 안내하고 있습니다.

## 2. 안전관리 14

### 다음을 확인해보세요.

- ▶ 어린이집에서 아동권리 존중에 관련된 양육정보를 부모에게 어떻게 제공하는지 물어보고, 실제 제공된 자료를 확인해보세요
- 자녀 문제행동 지도 방법, 자녀를 존중하는 말과 행동의 예, 아동학대 예방 관련 정보 등
- ※ 정보 제공 방법 예시(가정통신문, 오리엔테이션 자료, 게시판 등)